

# CALENDRIER DES COLLECTES

# 2024

## ZÉRO DÉCHET, UN DÉFI À LA PORTÉE DE TOUS!

4/  
**DÉCHETS VERTS?**

Direction compost.

16/  
Tout le monde est passé  
**au vert chez Tibi!**

19/  
**Ressourcerie du Val de Sambre**  
Un service de collecte gratuit  
pour les encombrants.

# tibi

PARTENAIRE DE VOTRE ENVIRONNEMENT

[www.tibi.be](http://www.tibi.be) / 0800 94 234

Aiseau-Presles • Anderlues • Chapelle-lez-Herlaimont • Charleroi • Châtelet • Courcelles • Farciennes • Fleurus  
Fontaine-l'Évêque • Gerpinnes • Ham-sur-Heure/Nalines • Les Bons Villers • Montigny-le-Tilleul • Pont-à-Celles



Des  
**ENCOMBRANTS**  
en bon/mauvais état (non souillés!)

### À ÉVACUER ?

Contactez LA RESSOURCERIE  
DU VAL DE SAMBRE au

**071 47 57 57**

ou rendez-vous sur :  
[www.revalsambre.be](http://www.revalsambre.be)

DOSSIER SPÉCIAL

## PRÉVENIR,

# C'EST RÉDUIRE!

# Bienvenue

dans le **NOUVEAU** calendrier des collectes de Tibi!



04



06

SOMMAIRE

- 03 Janvier. Adieu sapin, emballages, bouteilles vides, etc.
- 04 Déchets verts? Direction compost.
- 05 Jardin Zéro Déchet: en avant, mars!
- 06 Nettoyage de printemps.
- 07 Heureuse fête des Mères Zéro Déchet!
- 08 Comme un parfum de vacances!
- 09 Elle est bonne, l'eau wallonne.
- 10 Des vacances Zéro Déchet pour déconnecter.
- 11 En route pour une rentrée écoresponsable.

- 12 Alimentation. Quand l'environnement a du mal à digérer.
- 13 À la Sainte-Catherine tout bois prend racine.
- 14 Un mois de fêtes.

15



### Et encore:

- 19 La Ressourcerie du Val de Sambre.
- 20 Les recyparcs.
- 21, 25 > 26 Les dates de collectes.
- 22 > 24 Les guides du tri.
- 27 La sécurité avant tout!
- 28 C'est fou le nombre d'emballages que vous pouvez jeter dans le **Sac Bleu!**

11



12



DIY - COOKIES AU PAIN RASSIS.

## Bienvenue dans votre nouveau calendrier des collectes de Tibi!

Le monde change, les problématiques de notre société évoluent, tout comme les mentalités et les comportements. Aujourd'hui, nous sommes tous sensibles à notre environnement, aux comportements responsables. L'écocitoyen qu'il y a en chacun de nous peut, à partir de gestes simples, apporter sa pierre à un monde meilleur, plus respectueux de l'environnement et avec moins de déchets. En triant toujours mieux, entre autres. Pour nous y aider, le sac bleu s'est ouvert à de nouveaux contenus et accueille presque tout emballage en plastique à usage unique. Et vous pouvez aussi compter sur un autre allié de poids: le nouveau sac vert, spécialement destiné aux déchets organiques. Une excellente nouvelle quand on sait que ces déchets représentaient la moitié du contenu de nos sacs blancs. Désormais, vos déchets organiques, placés dans le sac vert, seront transformés en électricité, en chaleur et en compost, un engrais naturel parfait pour l'agriculture. C'est un pas supplémentaire et un réel progrès vers le Zéro Déchet dont le succès repose sur une triple démarche: consommer mieux, jeter moins et bien trier pour réduire la production des déchets ménagers. Au-delà du simple comportement, c'est une vraie philosophie puisque ces petits gestes quotidiens, combinés à une nouvelle conception de nos habitudes de consommation, visent à réduire l'impact de nos déchets sur l'environnement. Une belle mission, non ?



# JANVIER.

## Adieu sapin, emballages, bouteilles vides, etc.



Qui dit fêtes, dit supplément de déchets. Entre les cadeaux, les menus de fête, les décors et emballages, ce ne sont pas les occasions de trier qui manquent. Même si vous avez fait attention à réduire vos déchets! Bref, c'est le moment de réviser les bons gestes de tri et de vous demander s'il faut tout jeter ou s'il y a des choses à récupérer. À commencer par le sapin.

Pour le roi des forêts qui fut le roi de votre salon durant les fêtes de fin d'année, les choses sont simples: dans certaines communes, Tibi organise des collectes en porte-à-porte. Rappelons que cela ne concerne que les sapins naturels débarrassés de leurs décorations et de leur socle en bois. Retrouvez les dates de passage sur [www.tibi.be](http://www.tibi.be)

### AUTRE OPTION : LES RECYPARCS

Vous pouvez y déposer votre sapin naturel dans la section déchets verts. Il sera valorisé en compost.

### Et pour le reste ?

Tout d'abord, faut-il tout jeter? Les boîtes contenant les cadeaux, par exemple, ne sont-elles pas réutilisables? Souvent jolies, elles peuvent servir au rangement d'une foule de petites choses: chaussettes, jouets des enfants, outils (on retrouvera enfin nos vis!), matériel de bricolage et de couture, etc. Les belles boîtes métalliques peuvent abriter votre thé ou café. En panne d'inspiration? Pinterest regorge d'idées créatives:

### Conseil collecte

Moments festifs par excellence, les réveillons sont souvent accompagnés de bonnes bouteilles: la consommation de vin et de champagne connaît un pic et les bouteilles en verre remplissent quelques cartons. Heureusement, le verre est recyclable à l'infini! Alors, n'oubliez pas de préparer vos bouteilles et bocaux vides (sans bouchon, ni couvercle) pour la collecte en porte-à-porte ou pour les déposer dans les bulles à verre ou dans les recyparcs.

# 01

## JANVIER

LUNDI	MARDI	MERCREDI	JEUDI	VENDREDI	SAMEDI	DIMANCHE
1 Jour de l'an	2	3	4	5 Fin des vacances d'hiver	6	7
8	9	10	11	12	13	14
15	16	17	18	19	20	21
22	23	24	25	26	27	28
29	30	31	Vos dates de collectes en téléchargeant l'application gratuite "RECYCLE!" ou sur <a href="http://www.tibi.be">www.tibi.be</a>  			



## 12 mois pour dompter le Zéro Déchet

Le spectacle des sacs poubelles qui s'amoncellent sur les trottoirs vous désole? L'impact environnemental de nos déchets vous interpelle? Quelle que soit la raison, vous pouvez agir en vous fixant un objectif noble: le Zéro Déchet. C'est bon pour vous, pour votre portefeuille, pour la planète! Pour tout savoir sur cette belle démarche au quotidien, rendez-vous sur:



### Astuce récup'

Si vous disposez d'un endroit où il y a assez de lumière naturelle, stockez-y votre sapin en pot avec motte jusqu'à la fin de l'hiver. Arrosez-le régulièrement et replantez-le dans votre jardin ou chez des amis. Il reprendra vie pour de longues années.

# Déchets verts?

## DIRECTION COMPOST.



Si vous n'avez pas encore taillé votre haie et en fonction du type de plantation, dépêchez-vous de le faire avant mars, mois à partir duquel elle pourrait déjà commencer à reprendre vigueur avant d'accueillir les oiseaux de nos contrées qui y feront leur nid. **Dès lors, pas de nouvelle taille avant octobre! Les résidus de la taille des haies alimenteront votre compost.**

Une tonte haute de votre pelouse peut aussi se révéler nécessaire en cas de redoux, plus fréquent en cette période de réchauffement climatique. L'herbe tondue est une matière organique azotée très utile au compost. Si elle est humide, mélangez-la bien au compost avec des déchets secs en même quantité pour assurer un bon équilibre et ainsi éviter les problèmes d'odeur.

ZÉRO DÉCHET

	LUNDI	MARDI	MERCREDI	JEUDI	VENDREDI	SAMEDI	DIMANCHE
				1	2	3	4
	5	6	7	8	9	10	11
	12	13	14	15	16	17	18
	19	20	21	22	23	24	25
	26	27	28	29	Vos dates de collectes en téléchargeant l'application gratuite "RECYCLE!" ou sur <a href="http://www.tibi.be">www.tibi.be</a> 		
	Début des congés de détente						

FÉVRIER



**DITES-LE  
AVEC DES  
FLEURS...**

**DE CHEZ  
NOUS.**

Saviez-vous que 85% des fleurs vendues en Belgique à la Saint-Valentin sont importées? Oui, cela fait mal au bilan carbone! Quant aux fleurs produites chez nos voisins hollandais - certes, plus proches - elles sont cultivées dans des serres chauffées, ce qui d'un point de vue environnemental n'est guère mieux.

Heureusement, des fleuristes sensibilisés à ce problème ont créé le mouvement "Slow Flowers".

### LE PRINCIPE?

**Acheter local et de saison, le tout sans pesticides.** Et pour remplacer les sempiternelles roses de la Saint-Valentin, les idées ne manquent pas. Parmi les variétés pleines de charme à offrir, citons la renoncule, la camélia, peut-être même déjà le freesia, la pensée, le perce-neige, l'hellébore (ou rose de Noël), le mimosa, le jasmin d'hiver, l'hamamélis, etc. Bref, le choix ne manque pas. Et quand elles sont fanées, soit on replante si la variété le permet, soit direction le compost!

### Découvrez trois fleuristes Slow Flowers près de chez vous:

**Paulette a des fleurs**, lancé par Pauline, une productrice de fleurs écologiques adepte du mouvement Slow Flowers qui préconise la culture de fleurs locale et de saison dans le respect de la biodiversité: [pauletteadesfleurs.be](http://pauletteadesfleurs.be)

Avec **Dansons la capucine Asbl**, retrouvons la beauté, la fraîcheur et l'originalité des fleurs de nos jardins. Toutes les fleurs sont cultivées dans le respect des personnes et de la nature. Dansons la capucine vous propose:



- Bouquets de fleurs fraîches et créations en fleurs séchées.
- Décoration d'événements.
- Sans pesticides & avec amour.
- Ateliers.

[dansonslacapucine.be](http://dansonslacapucine.be)



**Cueillette buissonnière** propose des fleurs de saison cultivées de manière raisonnée et durable.



### «SEMEZ DU BONHEUR ET DE L'AMOUR»

avec une variété de graines choisies pour fleurir le jardin toute l'année.

Certaines bibliothèques dont celles de Montigny-le-Tilleul, Fleurus et Pont-à-Celles accueillent **une grainothèque**: il suffit d'apporter un sachet de graines à échanger contre celles qui vous intéressent. Les bibliothèques organisent aussi des **ateliers consacrés aux plantes et aux semis**. Plusieurs communes organisent aussi des **Bourses aux plantes** où amateurs et experts s'échangent boutures, plants, semences, etc.

# JARDIN ZÉRO DÉCHET: EN AVANT, MARS!

**Grand Nettoyage de Printemps**  
les 21, 22, 23 et 24 mars 2024

Découvrez ce projet et bien d'autres encore sur [www.walloniepluspropre.be](http://www.walloniepluspropre.be)



Pour remplacer les insecticides et pesticides, privilégiez les produits naturels faits maison.

Produisez votre compost, créez votre (mini) potager, tondez intelligemment, accueillez quelques poules, composez un jardin accueillant pour les oiseaux, les insectes, etc.

**Les  
BONS  
gestes**



Pour vos outils de jardinage: n'achetez pas du neuf, réutilisez ceux que vous possédez, réparez-les au besoin. Faites appel au repair café du coin 😊 et achetez en seconde main ce qui vous manque.

Rendez leur éclat originel à vos outils: nettoyez les parties salies de vos outils, graissez, affûtez, réparez, etc. et vous serez fin prêt pour votre jardin Zéro Déchet.

Par exemple, remplacez le manche fendu de cette bêche. Aiguissez-la et enduisez-la d'un corps gras (huile de lin ou paraffine), elle sera comme neuve!

## Construire UN BAC À COMPOST

Un bac à compost fabriqué à partir de palettes en bois récupérées se fondera parfaitement dans votre jardin. Vous pouvez l'embellir d'une couche de peinture naturelle, voire d'huile de lin ou de bio carbonyle végétal qui protège et imperméabilise le bois.

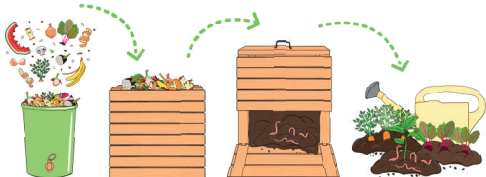
L'avantage d'un bon compost est double. D'une part, il permet d'alléger vos poubelles (sacs verts/conteneurs verts). D'autre part, une fois compostés, vos déchets organiques constituent un terreau 100% naturel, riche en nutriments fertilisants.



Je fabrique mon bac à compost



ZÉRO DÉCHET



MARS

LUNDI	MARDI	MERCREDI	JEUDI	VENREDI	SAMEDI	DIMANCHE
				1	2	3
4	5	6	7	8 Fin des congés de détente	9	10
11	12	13	14	15	16	17
18	19	20 Printemps	21	22	23	24
			Grand Nettoyage de Printemps organisé par Be WaPP			
25	26	27	28	29	30	31

Vos dates de collectes en téléchargeant l'application gratuite "RECYCLE!" ou sur [www.tibi.be](http://www.tibi.be)



Il pleut?  
**TANT MIEUX!**

**LA PLUIE NE MANQUE PAS EN BELGIQUE.**

Tirons-en parti en la récupérant notamment pour les arrosages: c'est la solution parfaite pour préserver les réserves naturelles et faire des économies.

À la différence de l'eau courante, l'eau de pluie n'est pas traitée, vos plantations apprécieront. Tailles, couleurs, robinets, niveaux, collecteurs (à relier aux gouttières)... il en existe divers modèles, à vous de choisir celui qui vous convient le mieux! Ou plus simple encore, un tonneau ou une baignoire ;-)

Choisir et installer son récupérateur



*Voilà le printemps!*

La nature se réveille, nous aussi: on fait le plein d'énergie et l'envie d'un grand nettoyage nous titille. Alors, action! Au programme: désencombrer (dites adieu à tout ce dont vous ne vous servez plus) et faire briller la maison.

# NETTOYAGE DE PRINTEMPS.

Quand faire le vide allège l'esprit!



AVRIL

LUNDI	MARDI	MERCREDI	JEUDI	VENDREDI	SAMEDI	DIMANCHE
1 Lundi de Pâques	2	3	4	5	6	7
8	9	10	11	12	13	14
15	16	17	18	19	20 Collecte des vélos	21
22	23	24	25	26	27	28
29 Début des vacances de printemps	30	Vos dates de collectes en téléchargeant l'application gratuite "RECYCLE!" ou sur <a href="http://www.tibi.be">www.tibi.be</a>				

04

**Pour commencer, faites le tri.**

Désencombrez vos placards ou votre dressing de tout ce que vous n'utilisez plus.

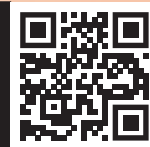
Après avoir classé vos vêtements, revendez ceux dont vous voulez vous séparer dans des magasins de seconde main ou sur des applis telles que Vinted. Vous pouvez aussi les déposer dans les bulles à vêtements (encore dans un état correct) ou les offrir à des associations locales. Vous ferez des heureux. Videz vos caves, greniers et autres débarras! Combien d'objets dorment là, attendant un sort meilleur? **Pensez aux recyparcs:** c'est gratuit, près de chez vous et des préposés vous accueillent et vous conseillent ou faites appel à la Ressourcerie du Val de Sambre (voir page 19).



1994-2024

Voici la liste des déchets recyclables acceptés dans les recyparcs de la zone Tibi.

**30 ANS DE RECYPARCS À VOTRE SERVICE.**



C'est en 1994 que s'ouvrait, à Châtelet, le premier recyparc (anciennement parc à conteneurs, puis parc de recyclage). Aujourd'hui, ce ne sont pas moins de 14 recyparcs qui vous accueillent pour vous défaire de certains de vos déchets.

Trouvez le recyparc près de chez vous page 20.

**R STORE**

UNE SECONDE VIE POUR LES OBJETS!



Vous cherchez du mobilier, du petit électro ou de la déco pas chers?

Bienvenue au R Store, un magasin de seconde main de qualité, situé à Montigny-le-Tilleul, qui, en plus, offre un job valorisant à des personnes en réinsertion socioprofessionnelle. Initiative portée par la Ressourcerie du Val de Sambre et le CPAS de Montigny-le-Tilleul.

**LE SOLEIL BRILLE, VOTRE MAISON AUSSI!**

Qui dit nettoyage, dit produits d'entretien. Et si vous les fabriquez vous-même?



Retrouvez nos recettes faites maison 'nettoyants' + 'anti-calcaire' ici!



Heureuse fête  
des Mères

ZÉRO  
DÉCHET!



## Pas de jolie table sans bougies!

Surprenez maman avec des bougies Zéro Déchet. Partez à la chasse des vieux bouts de chandelles, bougies de chauffe-plats et autres bougeoirs couverts de vieilles cires.



- Triez les fonds de cire par couleur.
- Sélectionnez des pots en verre coloré ou transparent, ou de vieux verres à eau.
- Attachez un bouton à un bout de ficelle de lin et déposez-le dans votre verre.
- Faites fondre la cire récupérée au bain-marie (15 minutes environ).
- Versez dans les contenants et laissez sécher. Résultat garanti!

**Facultatif, mais très agréable :** ajoutez des huiles essentielles. Par exemple, menthe-citron, orange-bergamote, romarin-eucalyptus, etc.

## Le 20 mai, journée mondiale des abeilles

En mai, les butineuses s'activent de fleur en fleur! Grâce à ces merveilleux pollinisateurs, les fleurs seront fécondées avant de se développer en fruits, dont les graines produiront de nouvelles fleurs, etc. Le cycle de la vie... Hélas, les insecticides, la monoculture intensive, la pollution, la réduction de leur habitat aggravent la disparition des pollinisateurs dont le taux d'extinction est aujourd'hui de 100 à 1.000 fois plus élevé que la normale.

### Volez au secours des abeilles :

- Stop aux pesticides (n'empoisonnez pas nos amies), y compris dans nos jardins!
- Fleurissez vos jardins (privilégiez des plantes sauvages et locales) et même vos balcons.
- Privilégiez les floraisons variées pour avoir des fleurs longtemps.
- Évitez la tonte intensive (laissez-leur de quoi manger).
- Offrez-leur un abri (tiges creuses, bûches perforées...).
- Placez un point d'eau (n'oubliez pas des petits reposoirs flottants pour éviter qu'elles ne se noient).
- Devenez le meilleur ami des abeilles : suivez les cours d'apiculture de l'IAC, l'Institut Apicole de Charleroi à Ransart. [iacharleroi.be/accueil](http://iacharleroi.be/accueil)



## Recette

### Eau de rose par infusion

Merveilleusement parfumée, l'eau de rose donne un teint superbe, raffermi la peau et apporte une agréable sensation de frais. Elle apaise aussi les irritations et a la réputation de réduire les rides.

**Ingrédients** 100g de pétales de rose ou de boutons de rose / 250 ml d'eau distillée, de pluie ou microfiltrée portée à ébullition.

### Préparation

**1** Lavez soigneusement les pétales. Placez-les dans un bocal en verre dont le couvercle résiste à la chaleur.

Versez l'eau bouillante sur les pétales. Laissez reposer 12h.

**3** Filtrez l'eau à travers une gaze de coton ou de lin. Conservez l'eau de rose filtrée dans un bocal de verre fermant hermétiquement et préalablement stérilisé.

**Note** Elle se conserve une bonne dizaine de jours, voire davantage si vous ajoutez 10 ml d'alcool à 40°.

05

MAI

LUNDI	MARDI	MERCREDI	JEUDI	VENDREDI	SAMEDI	DIMANCHE
		1 Fête du Travail	2	3	4	5
6	7	8	9 Ascension	10 Fin des vacances de printemps	11	12
13	14	15	16	17	18	19
20 Lundi de Pentecôte	21	22	23	24	25	26
27	28	29	30	31		

ZÉRO DÉCHET

Vos dates de collectes en téléchargeant l'application gratuite "RECYCLE!" ou sur [www.tibi.be](http://www.tibi.be)



# Comme un parfum de VACANCES!

**Vous partez au soleil? Protégez votre peau sans abîmer l'environnement.**

Les crèmes solaires traditionnelles contiennent des perturbateurs endocriniens qui dérèglent nos systèmes hormonaux et les composants dérivés du pétrole polluent les océans. Privilégiez une crème solaire bio qui présentera moins - voire pas du tout - de substances toxiques. Pas plus chère, mais aussi efficace que les crèmes solaires classiques.

## Recette

### Fabriquez votre crème solaire naturelle

Une recette de OOPLA (Only One Planet).

#### Pour 100 ml de crème solaire indice 30

**Recommandation** Utilisez une crème indice 50 pour les enfants et les peaux fragiles.

#### Ingrédients

40g de beurre de karité / 30g d'huile d'olive / 30g d'huile de coco / 30g d'oxyde de zinc (sans nanoparticule) / 5g de cire d'abeille ou de cire végétale / 10 gouttes de vitamine E.

#### Préparation

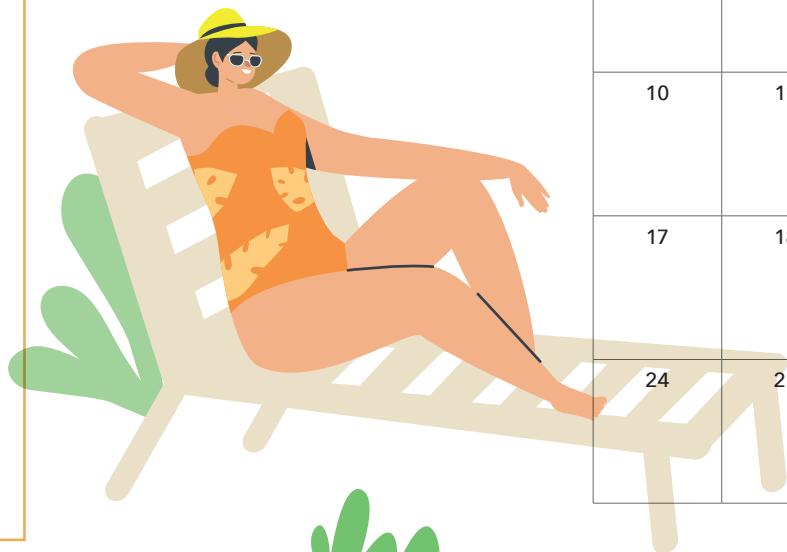
- 1 Faites fondre le beurre de karité, les huiles de coco et d'olive et la cire dans un bain-marie. Faites attention à ne pas porter le mélange à ébullition.
- 2 Une fois le mélange homogène, retirez du feu et ajoutez l'oxyde de zinc.
- 3 Fouettez bien la préparation. Le mélange doit devenir crémeux.
- 4 Ajoutez la vitamine E. Versez le mélange dans un flacon, c'est prêt!

**Idées pour une salle de bains en vrac.**



### Conseil collecte

Les déodorants en aérosol vides, les tubes de dentifrice vides, les flacons en plastique de gel douche, de shampoing liquide ou de tout autre produit corporel doivent être déposés dans le sac bleu PMC. Les contenants en verre (bouteilles de parfum) sont à recycler avec le verre, soit en collectes en porte-à-porte, soit au recyparc ou encore dans les conteneurs enterrés ou les bulles à verre (selon votre commune).



## CHAMP LIBRE

### Délit de faciès

Dans les rayons des magasins, les fruits et légumes s'alignent, impeccables, parés pour la parade: pas une tache, pas un défaut! Pourtant, la nature est facétieuse et, souvent, elle parsème les champs de fruits et de légumes aux formes aussi peu orthodoxes - selon le cahier des charges des grandes surfaces - que rigolotes. Dès lors, on voit réapparaître une pratique ancienne, boostée par la crise économique et par la sensibilisation au gaspillage alimentaire, son nom? Le glanage. Glaner, c'est ramasser les épis de maïs après la

moisson. Par extension, le terme s'applique au ramassage de tous les fruits, et légumes délaissés. Et même à la cueillette des fleurs!

### Ça marche comment?

La pratique n'est pas nouvelle, car le glanage est un droit ancestral. Mais cette pratique séculaire est réglementée: **le glanage est autorisé après la récolte par l'agriculteur, avec son autorisation, sans outil et jusqu'au coucher du soleil.** Attention: pas de glanage si le terrain est clôturé! Il n'est pas rare que les producteurs organisent eux-mêmes ce ramassage. Surtout ceux qui vendent en circuit court et voient là une bonne pub pour les produits locaux, en plus du réel lien social créé.



Fleurs à couper  
**7 adresses**

LUNDI	MARDI	MERCREDI	JEUDI	VENDREDI	SAMEDI	DIMANCHE
					1	2
3	4	5	6	7	8	9
10	11	12	13	14	15	16
17	18	19	20	21 Été	22	23
24	25	26	27	28	29	30

06  
JUN



# Elle est bonne, L'EAU WALLONNE

Composé d'eau à plus de 60%, le corps humain a besoin de 1,5 litre d'eau par jour minimum. Idéale à plus d'un titre et très économique, l'eau du robinet peut contribuer aux apports en sels minéraux comme le calcium, le magnésium, le sodium, entre autres.

JUILLET



ZÉRO DÉCHET

**La gourde:** en plus d'être très tendance, elle est notre meilleure alliée Zéro Déchet pour transporter toutes nos boissons faites maison, chaudes ou froides.



LUNDI	MARDI	MERCREDI	JEUDI	VENDREDI	SAMEDI	DIMANCHE
1	2	3	4	5 Fin de l'année scolaire	6	7
8 Début des vacances d'été	9	10	11	12	13	14
15	16	17	18	19	20	21 Fête Nationale
22	23	24	25	26	27	28
29	30	31	Vos dates de collectes en téléchargeant l'application gratuite "RECYCLE!" ou sur <a href="http://www.tibi.be">www.tibi.be</a> 			

## Question de goût

Le goût de l'eau du robinet varie d'une commune à l'autre selon sa provenance et son mode de captage. Il existe aussi différents types d'eau: dure, incrustante, etc., aspects qui n'ont pas d'incidence néfaste sur la santé. Parfois, l'eau du robinet peut exhaler une légère odeur de chlore: versée dans une carafe à large ouverture, elle s'aérera pendant environ 30 min. Astuce gourmande: aromatisez l'eau avec des fruits de saison (ou des lamelles de concombre et des feuilles de menthe!), des infusions, du thé, des épices, des plantes aromatiques.

## Conseil collecte

Comme tous les déchets d'emballages PMC, les bouteilles de boisson en plastique sont systématiquement collectées (sac bleu) par les services de Tibi (en collaboration avec Fost Plus) pour être recyclées via des filières spécialisées. Ces bouteilles en plastique transparent constituées de PET (polyéthylène téréphtalate) sont principalement recyclées en nouvelles bouteilles, fibres textiles, tapis et rembourrage pour les matelas, vestes et sacs de couchage.

## L'EAU DU ROBINET

### Écoleaugique

L'eau du robinet que vous versez directement dans votre verre, gourde ou carafe a tout pour elle. Pas de transport, pas de déchets d'emballage. En buvant l'eau du robinet, on estime en moyenne que l'on épargne 365 bouteilles en plastique de 1,5 litre par an et par personne, soit près de 10 sacs PMC par habitant, annuellement!

### Très contreaulé

C'est peu connu, mais l'eau est un produit alimentaire parmi les plus contrôlés. En Wallonie, ce sont quelque 30.000 échantillons qui sont prélevés et analysés par an. Les résultats d'analyse sont systématiquement validés par le Service Public de Wallonie qui vérifie le travail réalisé par les distributeurs d'eau.

### Éconeaumique

L'eau du robinet est moins chère que l'eau vendue en commerce. Beaucoup moins chère, même! En Belgique, le prix de l'eau embouteillée est très variable à quantité égale, mais boire l'eau du robinet permet d'économiser en moyenne jusqu'à 362,25€ par personne et par an (selon l'eau embouteillée consommée). À l'échelle d'une famille de 4 personnes, sur base d'une consommation de 1,5L par jour, cela représente 1.450€ d'économies. En plus, elle est disponible 24h/24 à la maison.





# Des vacances Zéro Déchet POUR DÉCONNECTER.

Les vacances sont là pour faire un break, lever le pied, respirer, se ressourcer. Ici ou ailleurs (selon le choix de chacun), mais pas n'importe comment. Selon une étude récente (Statista-2022), plus de 80% de voyageurs pensent que voyager durable est important. En réduisant notre impact sur la nature et en profitant tout aussi pleinement de nos jours de congé...

C'est toute la conception de nos vacances qui évolue à travers le mouvement slow. Une approche qui écarte a priori le transport en avion et à laquelle on doit le retour des déplacements écologiques: marche, vélo, train, location de bateaux, etc. On assiste même à un revival du covoiturage!

AOÛT

LUNDI	MARDI	MERCREDI	JEUDI	VENDREDI	SAMEDI	DIMANCHE
			1	2	3	4
5	6	7	8	9	10	11
12	13	14	15 Assomption	16	17	18
19	20	21	22	23 Fin des vacances d'été	24	25
26 Rentrée des classes	27	28	29	30	31	



08

ZÉRO DÉCHET

Vos dates de collectes en téléchargeant l'application gratuite "RECYCLE!" ou sur [www.tibi.be](http://www.tibi.be)



## LE DÉPAYSEMENT à deux pas de chez soi

Mini-séjours ou pique-niques d'un jour, tout est possible.

Découvrez l'Europe en train (avec les Pass Interrail, les trains de nuit et la plateforme Hourrail, 100% voyage bas carbone) et le monde en tourisme durable: [www.guidestao.com](http://www.guidestao.com)

Sans voiture avec les « Carnets de voyage » de Visit Wallonia: chaque escapade démarre dans une gare et se poursuit à vélo ou à pied.



## Quels accessoires pour des vacances réussies?

### Trousse de toilette:

faciles à trouver sur internet et simples à faire chez vous, les recettes de produits d'hygiène maison: dentifrice, shampoing solide, crème de jour, déodorant. Durables et sans substances chimiques nocives. Optez en plus pour une brosse à dents en bambou et un rasoir rabot.



**Pour bouquiner en vacances:** des livres d'occasion, ou empruntés dans une bibliothèque ou, via une liseuse (pas de papier, légère et des milliers de livres à disposition). En profiter pour tester le bookcrossing, livre voyageur, passe-livre... autant de termes différents pour un même phénomène: partager des livres en les « libérant » dans la nature où ils seront trouvés par d'autres qui les relâcheront après les avoir lus.

## Valise ou sac à dos, mais toujours Zéro Déchet!

### Le secret du pique-nique Zéro Déchet? PLANIFIER!

- Choisissez un lieu équipé (tri des déchets, compost, fontaine à eau, toilettes).
- À table, une lunchbox par convive ou des saladiers, mais après une bonne évaluation des quantités en fonction du nombre de participants!
- Des recettes savoureuses à base des restes. Pas de gaspillages: videz votre frigo!
- On ne jette rien: gourdes, couverts, verres ou gobelets... uniquement du durable réutilisable.
- Thermos pour le café et le thé.
- Serviettes en tissu (astuce: découpez-les dans vos vieux draps).

Suivez Efi sur:



EN ROUTE POUR UNE RENTRÉE

## ÉCORESPONSABLE

## Première étape, que peut-on récupérer de l'année dernière?

Rafraîchissez et customisez les classeurs, gommes, lattes, stylos, crayons, cartable, sac à dos, tenue de sport, gourde et boîte à tartine, etc.: un coup d'éponge par-ci, une broderie mode ou un autocollant trendy par-là et roulez jeunesse!

Acheter? Oui, mais optez pour la seconde main et les achats en vrac ou à l'unité (dans les papeteries du quartier). Privilégiez le matériel recyclé, recyclable, réutilisable et rechargeable (correcteur, effaceur, surligneur fluo,...). Évitez le plastique et choisissez des matières solides et écologiques: matières naturelles non traitées, qui affichent un label de qualité (FSC ou EPFC, par exemple).



## Cool, le look!

Le style, ça compte chez les jeunes, mais pas besoin de casser sa tirelire pour se relooker, vive les articles de seconde main! Poussez la porte de **Sapriskids!**, magasin 100% carolo.

## 3 questions à Cécile et Roxanne, cofondatrices

**1 D'où est venue l'idée de Sapriskids!?** Toutes deux mamans, nous avons décidé de créer ce que nous cherchions: un lieu où trouver des alternatives de consommation responsables, durables et locales dans le domaine des enfants mais pas que...

**2 Vous promouvez la seconde main de 1<sup>re</sup> qualité?** C'est une des 5 valeurs de notre entreprise car la seconde main et la consommation raisonnée riment avec qualité. Nous avons la volonté de proposer des produits de qualité mais également d'offrir un accueil, un service, un contact humain qui va de pair. Nous sélectionnons les articles avec soin, amour et passion.

**3 Susciter la réflexion est aussi important que raisonner la consommation?** Nous sommes proches de nos clients à qui nous nous livrons en toute transparence avec nos propres expériences, réflexions, trucs & astuces,... Venir chez **Sapriskids!** c'est penser avant d'acheter, c'est vouloir réduire son impact environnemental et entrer dans une démarche d'économie circulaire.



Achat et vente sur  
[sapriskids.be](http://sapriskids.be)

LE DÎNER  
TARTINES.L'éternelle  
boîte à tartines:

pratique, réutilisable et personnalisable à souhait.



## Boc'n'Roll ou pochette Snack'n go:

choisissez votre emballage alimentaire en tissu, avec un film en plastique ou de la cire d'abeilles, réutilisable et respectueux de l'environnement.

## ET À L'ÉCOLE?

## Impressions et photocopies?

Toujours en recto/verso et sur du papier respectueux de l'environnement; installez des caisses en carton pour récupérer les feuilles pouvant servir de papier brouillon.

## Un bac à compost dans la cour:

en bois ou en grillage, avec un lit de petites brindilles au fond. Mélangez les déchets organiques secs et humides: restes de collation et de cantine, feuilles d'arbres tombées, etc. En 9 à 12 mois, vous obtiendrez un excellent terreau naturel.

09

SEPTEMBRE

LUNDI	MARDI	MERCREDI	JEUDI	VENDREDI	SAMEDI	DIMANCHE
						1
2	3	4	5	6	7	8
9	10	11	12	13	14	15 Portes ouvertes Tibi
16	17	18	19	20	21	22 Automne
23	24	25	26	27 Fête de la Communauté française	28	29
30	Vos dates de collectes en téléchargeant l'application gratuite "RECYCLE!" ou sur <a href="http://www.tibi.be">www.tibi.be</a> 					

UPCYCLING

Après quelques semaines de vacances, les enfants ont grandi. Il faut refaire la garde-robe avant de retourner à l'école. Vêtements? Paire de baskets? Cartables? Sacs à dos? **Vive l'upcycling (ou surcyclage), un procédé connu dans les domaines de la décoration et du bricolage permettant de donner une seconde vie aux objets.**

Depuis quelques années, cette approche durable s'est étendue à la mode. Un des précurseurs est belge: Martin Margiela, réputé pour ses créations recyclées et stylées. Le fameux pull chaussettes, confectionné à partir de 8 paires de chaussettes récupérées dans un surplus militaire, c'est lui!

**Le T-shirt que vous adorez, mais que vous ne portez plus peut servir à couvrir un classeur.**

# Alimentation

Nos choix d'alimentation ont un lourd impact sur l'environnement. Et plus précisément, les aliments non consommés que l'on finit par jeter : chaque année, ce sont 40% des ressources alimentaires de la planète qui sont jetées. En Wallonie, ce sont 15 kg par an, par habitant qui seraient mis à la poubelle, représentant un coût de 1,4 milliard d'euros pour les habitants wallons.

Mais le constat est plus grave, car ce chiffre dépasse le cadre des déchets : l'alimentation a non seulement des impacts environnementaux lors de sa consommation (outre les restes jetés à la poubelle, il y a les emballages souvent inutiles ou excessifs), mais également lors de sa production et de son transport. Éviter ce gaspillage représenterait une belle économie et contribuerait à préserver les

ressources et diminuer la masse de déchets à traiter. Cela passe par une série d'actions assez simples à mettre en place :

- **Manger local et de saison.** Dans votre panier, des produits de nos régions, issus de producteurs certifiés bio, sensibles à l'alimentation durable et inscrits dans un système circulaire.
- **Plus de vrac, moins d'emballages.** Acheter au jour le jour idéalement, en quantité nécessaire, en vrac et à l'unité : prévoyez des contenants (bocaux, bouteilles en verre, sacs durables, bee'wraps, boîtes de conservation pour la viande et le poisson).



Adresses magasins  
**Zéro Déchet**

LUNDI	MARDI	MERCREDI	JEUDI	VENDREDI	SAMEDI	DIMANCHE
	1	2	3	4	5	6
7	8	9	10	11	12	13
14	15	16	17	18	19 Collecte des jouets	20
21 Début des vacances d'automne	22	23	24	25	26	27
28	29	30	31	Vos dates de collectes en téléchargeant l'application gratuite "RECYCLE!" ou sur <a href="http://www.tibi.be">www.tibi.be</a> 		

## QUAND L'ENVIRONNEMENT A DU MAL À DIGÉRER.

### Inspiration

- **Ça conserve !** Il n'y a pas que les confitures à mettre en pots : en pickles ou lactofermentés, les légumes sont délicieux.
- **Le bon pain :** aujourd'hui, les machines à pain sont abordables et les ateliers ou tutoriels, nombreux.
- **Découvrez nos cultures locales en glanant en circuit ultracourt :** cueillez vos fruits et légumes et payez à la pesée (en moyenne, 30 à 40 % moins cher qu'en épicerie).
- **Vive les tisanes maison :** en hiver, les boissons chaudes à base de plantes ou fruits sont réconfortantes et bienfaitantes.
- **Antigaspi, économique, savoureux :** fanes de carottes, épluchures, pelures, carcasses de poulet, pain rassis, fruits trop mûrs ou abîmés... Ne jetez pas vos restes, accordez-les. Plein de délicieuses recettes existent.



## Recette antigaspi

### COOKIES AU PAIN RASSIS

#### Ingrédients

180g de pain rassis / 90g de pépites de chocolat / 45g de sucre roux / 45g de sucre en poudre / 1 œuf / 50g de beurre doux ou demi sel / 1 c à c levure chimique

#### Préparation

- 1 Mettre le pain rassis coupé en dés dans le mixeur. Mixer jusqu'à obtenir une poudre très fine.
- 2 Rajouter tous les ingrédients, puis mélanger 30 secondes.
- 3 Former des petites boules en serrant bien la pâte entre vos mains. Les déposer sur une plaque de cuisson recouverte de papier sulfurisé, et les aplatir légèrement.
- 4 Faire cuire environ 15 minutes à 160°C.

OCTOBRE

Retrouvez quelques recettes antigaspi :



### Faites des heureux :

Le 3<sup>e</sup> samedi d'octobre, **Tibi organise sa grande collecte de jouets au profit d'actions sociales et locales.** Vous avez des jouets complets et en bon état dont vous n'avez plus l'utilité ? Rapportez-les au recyparc (pas de peluches ni de jouets fonctionnant avec des piles).

Conseil  
collecte

# À la Sainte-Catherine

## TOUT BOIS PREND RACINE

La Sainte-Catherine, c'est le 25 novembre. La nature est au repos, on attend les beaux jours avec impatience, mais cela ne veut pas dire qu'on se tourne les pouces! Au contraire, c'est le bon moment pour s'occuper de la plantation des arbres à racines nues et arbustes.



### Que planter?

- **Les arbres:** aulne, clérodendron, saule, érable, chêne ou peuplier.
- **Et arbustes:** vigne vierge, rosier à racines nues, bruyère, hortensia, plante grimpante (clématite).
- **N'oublions pas les fruitiers:** pommier, poirier, prunier, cerisier, vigne, framboisier, myrtilier, groseillier...
- **Ni quelques légumes en pleine terre:** chou pommé, chou-fleur, laitue d'hiver, ail...
- **Et les herbes aromatiques:** estragon, ciboulette, mélisse, menthe, origan, oseille, sarriette...
- **Ainsi que les fleurs et plantes qui résistent au froid et qui agrémenteront vos massifs, balcons et terrasses:** chrysanthèmes achetés en pot, tulipe à floraison tardive, jacinthe, violette, bergénia, pensée, crocus, iris, lys, primevère, anémone, narcisse.



# 11

Conseil  
collecte

Déposez les magazines et les livres qui sont trop abîmés pour être vendus, donnés ou échangés à la collecte de papiers-cartons.

NOVEMBRE

LUNDI	MARDI	MERCREDI	JEUDI	VENDREDI	SAMEDI	DIMANCHE
				1 Toussaint	2	3 Fin des vacances d'automne
4	5	6	7	8	9	10
11 Armistice	12	13	14	15	16	17
18	19	20	21	22	23	24
25 Sainte-Catherine	26	27	28	29	30	

Vos dates de collectes en téléchargeant l'application gratuite "RECYCLE!" ou sur [www.tibi.be](http://www.tibi.be)



## La Semaine Européenne de la Réduction des Déchets

Cet événement d'envergure veut sensibiliser les citoyens à la nécessité de réduire les déchets. Cette initiative se distingue par l'engagement des participants: des milliers de bénévoles, les autorités publiques, les écoles, les ONGs, les associations et les entreprises organisent des activités autour de la prévention des déchets, de la consommation durable et de l'économie circulaire. **Car un déchet est nuisible à l'environnement et coûte cher à la collectivité.**

### Les trois axes de sensibilisation:

- ➔ **Réduire la consommation** (réparer, louer ou prêter des objets).
- ➔ **Réutiliser les produits et matériaux** (éviter les produits à usage unique).
- ➔ **Recycler les déchets** (en dernier recours).



### COMMENT FAIRE SON

# pralin

- 1 Versez de l'eau de pluie dans un grand récipient (une poubelle fera l'affaire).
- 2 Ajoutez de la terre de jardin, un peu de compost et, si possible, de la bouse de vache.
- 3 Mélangez le tout (avec une pelle, par exemple) jusqu'à obtenir une belle boue. Quand le pralin devient dur à mélanger, c'est prêt: il doit coller aux racines, mais être suffisamment liquide pour rentrer dans les interstices de la motte.
- 4 Trempez-y les racines pour les enduire généreusement.

Les  
BONS  
gestes

### Pralinez les arbustes à racines nues.

Lors de la plantation, une poche d'air se forme entre les racines et la terre, mettant en péril la reprise de leur végétation. La solution? Enduire les racines de pralin. Il limite le dessèchement des racines, renforce la cicatrisation des racines coupées et abîmées, favorise le développement de champignons et de flores bactériennes bénéfiques et prévient l'installation de parasites et de maladies.

# Un mois DE FÊTES



## RÉVEILLON Zéro Déchet

Préparer des réveillons Zéro Déchet permet de retrouver l'esprit originel des fêtes de fin d'année: un moment précieux où se retrouver en famille, entre amis, moins dans la consommation et davantage dans le partage.



Des idées sur:  
[planetezerochet.fr](http://planetezerochet.fr)

**Décembre, c'est la Saint-Nicolas, les congés d'hiver, les fêtes de fin d'année.** Avec de beaux dîners, de longs apéros, une foule de cadeaux, un sapin et plein de décors. Comment être Zéro Déchet tout en faisant la fête? Alors, comment éviter l'overdose de cadeaux, le tsunami de bonbons et les emballages à tous les étages?

### Cadeaux de 2e main? De plus en plus prisés!

Les articles proposés sont souvent d'excellente qualité (car nettoyés au préalable et remis en état au besoin). Une mine d'or pour dénicher le cadeau idéal et une belle deuxième vie pour ces produits, à moindre prix. Et pourquoi pas un présent personnalisé? Un objet restauré par exemple, pour lequel vous aurez mis tout votre cœur? Relooking de lampes, rénovation de chaises et meubles en bois, etc.: internet regorge de tutoriels pour vous accompagner lors de vos projets de réparation/rénovation/restauration. À découvrir, l'art du kintsugi ou comment redonner vie à des objets de vaisselle brisés ou abîmés avec de la laque saupoudrée d'or, d'argent, etc.



### Conseil collecte

Privilégiez les nappes et les serviettes en tissu, réutilisables et durables. Si néanmoins vous utilisez des nappes jetables en papier, sachez qu'elles ne peuvent pas être recyclées dans les papiers-cartons et qu'il s'agit d'un déchet résiduel qui doit être jeté dans votre conteneur à puce gris ou votre sac blanc.

## DÉCEMBRE

LUNDI	MARDI	MERCREDI	JEUDI	VENDREDI	SAMEDI	DIMANCHE
						1 Saint-Éloi
2	3	4	5	6 Saint-Nicolas	7	8
9	10	11	12	13	14	15
16	17	18	19	20	21 Hiver	22
23 Début des vacances d'hiver	24	25 Noël	26	27	28	29
30	31	Vos dates de collectes en téléchargeant l'application gratuite "RECYCLE!" ou sur <a href="http://www.tibi.be">www.tibi.be</a> 				

### MEILLEURS VŒUX, MEILLEUR TRI

Les cartes de vœux musicales ont un indéniable succès (certaines permettent même d'enregistrer un message personnel). Problème: elles sont équipées de mini piles. Un déchet à ne pas mélanger aux cartons et papiers. **Précaution: avant de jeter votre carte, retirez les piles et déposez-les dans un point de collecte Bebat.**

# PRÉVENIR, C'EST RÉDUIRE!

Notre planète souffre de ses déchets. Or, chacun de nous peut contribuer à en réduire la quantité.



PLUS DE **1KG**  
PAR JOUR  
DE DÉCHETS MÉNAGERS  
PAR HABITANT

En achetant en vrac et à l'unité, en privilégiant les conditionnements respectueux de l'environnement et les emballages réutilisables (comme les emballages naturels à base de cire d'abeille), en triant et en recyclant. Car chaque déchet est nuisible à l'environnement et coûte cher à la collectivité.

**En moyenne, chaque habitant de la zone Tibi produit 459 kg de déchets ménagers sur la zone Tibi par an!** Dont près de 300 kg sont recyclés. Même si les 159 kg de déchets ménagers résiduels (sac blanc ou conteneur gris) sont valorisés énergétiquement, les sacs blancs contiennent encore +/- 50% de déchets organiques. Or, ces matières premières pourraient être valorisées par la biométhanisation pour produire de l'énergie verte et du compost.

ZÉRO DÉCHET

## Le sac bleu voit GRAND!

Désormais, le sac bleu accueille les pots, barquettes, flacons, tubes, films et sacs en plastique et même les capsules de boissons en aluminium et en plastique! Autrement dit, quasiment tous les emballages en plastique, mais attention, l'essentiel est de bien trier! Un morceau de verre n'y a pas sa place: ce n'est pas un emballage et il peut déchirer les tapis roulants ou pire encore, blesser quelqu'un. Même chose pour un petit jouet en plastique dur ou une piscine...

- Videz bien vos emballages et aplatissez vos bouteilles, séparez le film de la barquette, et n'imbriguez pas vos déchets d'emballage.

Conseils  
**SAC BLEU**

- **Interdits:** bâches de protection, piscines, bonbonnes de gaz, piles et batteries, petits électros, objets en plastique dur (petites voitures, bics, boîtiers de CD/DVD).

### 3 QUESTIONS

pour bien trier les emballages en plastique

- 1 Est-ce que c'est un emballage?
- 2 Est-ce qu'il est en plastique?
- 3 Est-ce qu'il est à usage unique?

Si la réponse est **OUI** à ces 3 questions... Alors, c'est direction le sac bleu! Votre sac bleu accepte aussi les emballages métalliques et les cartons à boissons.





## VALTRIS

un pas de géant vers l'économie circulaire des emballages!

Lancé il y a plus de 28 ans en Belgique, le sac bleu connaît un succès grandissant! D'ailleurs, la Belgique est l'un des pays qui trient et recyclent le mieux en Europe, notamment les PMC. Les sacs bleus collectés sont traités dans le centre de tri des **PMC VALTRIS**, sur le pôle environnemental de Couillet. **VALTRIS, cela veut dire VALorisation du TRI.**

La première chaîne de tri fut implantée en 2005. À l'époque, chaque fraction des quelque 5.000 tonnes de PMC de la région de Charleroi était entièrement triée à la main! Automatisé et rebaptisé VALTRIS en 2013, le centre traitera ensuite près de 22.000 tonnes de PMC générées par les habitants des zones intercommunales du BEP Environnement, de l'in BW et de Tibi! Depuis juin 2021 et la modernisation totale du centre de tri, **VALTRIS relève le défi quotidien de séparer, en 16 fractions distinctes, le contenu du sac bleu de près de 1,7 million d'habitants des zones intercommunales du BEP Environnement, d'in BW, d'Idelux Environnement et de Tibi.** Tout cela en vue de l'économie circulaire des emballages!

Les emballages en plastique triés sont **pressés en grosses balles** pour faciliter leur transport vers l'usine de recyclage. Les emballages passent par différentes phases. Dans la plupart des cas, ils sont **lavés, broyés et transformés en pellets (pétales) ou en granulats (grains), purs et prêts à l'emploi.** Les pellets et granulats sont fondus et transformés en **de nouveaux produits, emballages ou objets (ex.: bouteilles en plastique).** Tous les emballages du sac bleu sont recyclés en Belgique et dans les pays limitrophes tels que la France, les Pays-Bas, l'Allemagne. On limite ainsi l'impact du recyclage sur l'environnement et on contribue aussi significativement à notre **économie locale.**

Sur le site du pôle environnemental de Tibi à Couillet, l'usine de traitement des déchets PET FILAO peut trier, traiter et valoriser 40.000 tonnes de bouteilles PET par an qui renaîtront sous forme de nouvelles bouteilles en plastique.

## VALTRIS en quelques chiffres éloquentes

- 2 sacs triés par seconde en 16 flux de matériaux différents.
- **Jusqu'à 50.000 tonnes de PMC triées par an.**
- Plus de 30 équipements de tri automatisés.
- Plus de 300 convoyeurs pour trier les différents flux de matériaux du sac bleu.
- Plus de 3 km de bandes transporteuses.
- Plus de 100 collaborateurs.
- Plus de 30 millions d'investissements.
- 8.500m<sup>2</sup> dédiés au tri du sac bleu.
- Près de 2.000 panneaux photovoltaïques (l'équivalent des besoins électriques de +/- 200 ménages).

# TOUT LE MONDE EST PASSÉ *au vert chez Tibi!*

Depuis le 1<sup>er</sup> janvier 2023, la collecte sélective des déchets organiques est organisée dans toutes les communes de la zone Tibi. Deux possibilités coexistent: le conteneur vert (pour les 9 communes conteneurisées) et le sac vert (pour les communes en sacs, à savoir Chapelle-lez-Herlaimont, Charleroi, Châtelet, Fleurus et Fontaine-l'Évêque).

## UN NOUVEAU SAC BIODÉGRADABLE POUR LES DÉCHETS... ORGANIQUES.



Le nouveau sac vert est exclusivement destiné à vos déchets organiques. Ces déchets biodégradables (déchets de cuisine, petits déchets de jardin, litière végétale, serviettes en papier, etc.) représentent près de 50% du contenu du sac blanc. Le trier permet de diminuer la production de déchets résiduels et d'économiser ainsi des sacs blancs. Le sac vert est collecté toutes les semaines, le même jour que votre sac blanc.

Les sacs verts Tibi sont biodégradables. Ils peuvent donc se dégrader si vous y placez des déchets trop chauds ou trop humides.

- Laissez refroidir et égouttez vos déchets organiques avant de les jeter dans le sac vert;
- Limitez la durée du remplissage du sac vert à maximum 2 semaines;
- Laissez circuler l'air autour du sac, évitez un contact direct avec le sol;
- Emballez vos déchets organiques dans un sac en papier. Le papier absorbe le surplus d'humidité;
- Entre deux collectes, utilisez un contenant intermédiaire (ex.: un seau avec un couvercle). Ne transférez les déchets dans le sac vert que la veille de la collecte.





# RIEN NE SE *mélange!*

Chez Tibi, on utilise des camions bicompartimentés: les sacs blancs ou déchets résiduels des conteneurs gris sont placés dans le compartiment de droite, les sacs verts ou les déchets organiques des conteneurs verts, mis dans le celui de gauche. Ces deux fractions suivent ensuite des filières spécifiques de traitement.

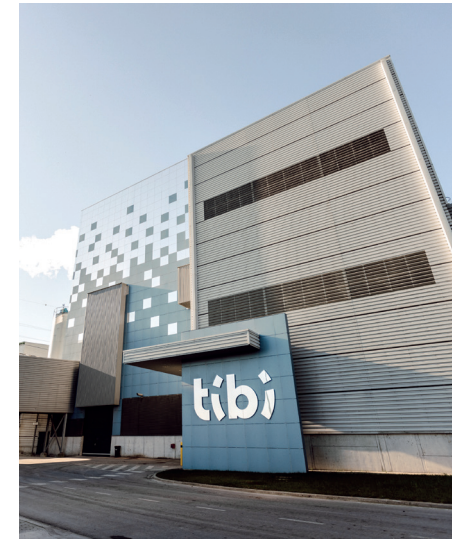


## VOTRE SAC VERT EST REMPLI?

La veille au soir ou le matin avant 6 heures, placez-le devant chez vous. Idéalement, à un endroit bien visible et en hauteur (en même temps et au-dessus de votre sac blanc).

## Que deviennent MES DÉCHETS RÉSIDUELS?

Les déchets résiduels des ménages (sacs blancs et conteneurs gris), collectés sur la zone de l'Intercommunale, sont traités à l'Unité de Valorisation Énergétique (UVE), installée à Pont-de-Loup. Cela représente environ 40% du total des déchets collectés par Tibi au sein de ses 14 communes associées. Pour tous les flux de déchets qui ne disposent actuellement d'aucune solution de tri, faite de manière innovante et durable par l'Unité de Valorisation Énergétique (UVE). Le principe? La combustion contrôlée des déchets pour générer de l'énergie sous forme d'électricité et/ou de chaleur. Ce sont près de 12.000 ménages qui sont ainsi approvisionnés en électricité produite par l'UVE.



## LA DEUXIÈME VIE DE VOS DÉCHETS ORGANIQUES



Triés séparément dans le sac vert (à part des déchets résiduels), les déchets organiques sont acheminés vers une plateforme de compostage afin d'être valorisés en compost pour l'agriculture, tout en produisant une source d'énergie renouvelable: le biogaz! Vos déchets organiques sont biométhanisés et transformés en électricité, chaleur et compost à Tenneville.

## Les Bons Villers UN SITE DE COMPOSTAGE DE QUARTIER. DURABLE & CONVIVAL

En mars 2023, un compost de quartier avec un jardin partagé a vu le jour à Les Bons Villers. Un projet pilote, géré par les habitants. Avantages: économies pour les familles participantes (moins ou pas de levées des conteneurs à puce!), diminution des coûts supportés par la commune, accès gratuit à un potager naturel. En marge de la production du compost, des événements (pique-niques, entre autres) y sont organisés. Un terreau fertile aux échanges.

## LES TUTOS DE MARGAUX

... et ses bons conseils sur le sac vert et les consignes de tri des déchets organiques. Pour vos déchets organiques, une autre alternative existe: le compost individuel (voir pages 4 et 5) ou collectif.



Soucieux de l'environnement et de la problématique des déchets?

ALORS, VOUS AIMEREZ:

LA PAGE FACEBOOK DE Tibi!



Infos, échanges, actualités... c'est là que ça se passe!



Suivez-nous



# "Tibi, c'est plus qu'un métier!"

Chez Tibi, plus de 720 personnes assurent la gestion des déchets: chargeurs, chauffeurs, mécaniciens, ingénieurs, techniciens, agents d'entretien, agents de propreté publique, agents administratifs, préposés aux recyparcs, animateurs de prévention des déchets, brigadiers... la liste est longue.

TÉMOIGNAGES: Marion/Alicia/Margaux/Philippe/Pascal, chargé(e)s de projets/animateur(rice)s en prévention des déchets.

## COMMENT VOUS DÉFINIRIEZ-VOUS?

Nous sommes des ambassadeurs, des facilitateurs du changement de comportement dans la réduction et la bonne gestion des déchets.

## QU'EST-CE QUE LE ZÉRO DÉCHET?

Le Zéro Déchet est une démarche pour réduire la production des déchets ménagers et limiter leur impact sur l'environnement. Dans le cadre des objectifs que nous fixe la Région wallonne, nous devons atteindre 100 kg à l'horizon 2025, en collaboration avec nos communes et tous les acteurs du territoire.

On parle aussi de philosophie de vie, car on repense les habitudes de consommation. Les bénéfiques sont nombreux: réduction de l'empreinte écologique, amélioration de la santé générale, retour à l'essentiel avec l'abandon du superflu, qualité du temps, etc.

## QUELS CONSEILS DONNERIEZ-VOUS POUR SE LANCER DANS LE ZÉRO DÉCHET?

Mieux vaut commencer pas à pas sans se mettre de pression. On a le droit de se tromper, de réfléchir et de recommencer: rien ne presse, il faut garder en tête l'objectif, personnel et familial que vous vous êtes fixé, de diminuer la quantité de vos déchets. Commencez par la cuisine ou la salle de bains où les changements donnent des résultats plus vite visibles.

## QUELLES SONT VOS MISSIONS AU QUOTIDIEN?

Nos missions sont variées. Nous sommes des conseillers en déchets pour nos communes associées et nous les accompagnons dans la réflexion et la mise en place de projet Zéro Déchet. Nous travaillons aussi en collaboration avec les associations à la formation continue de leurs membres et usagers pour l'apprentissage de la gestion intégrée du déchet. Nous sensibilisons et formons les enfants et la jeunesse dans différents lieux de rencontres (écoles, clubs de sports, centres aérés, mouvements de jeunesse, etc.). Nous sommes présents via des stands, lors de marchés et manifestations publiques, l'occasion d'échanger avec les citoyens! Dernière mission, et non des moindres, nous sensibilisons les citoyens à adopter les bons comportements de gestion et de réduction des déchets dans tous les lieux de rencontres et manifestations possibles.



# LA RESSOURCERIE du Val de Sambre.

*c'est quoi*



*une Ressourcerie?*

## Pour qui ?

Il s'agit d'un **service de collecte GRATUIT pour les citoyens** des entités d'Aiseau-Presles, Anderlues, Charleroi, Châtelet, Courcelles, Farciennes, Fleurus, Fontaine-l'Évêque, Gerpinnes, Ham-sur-Heure/Nalines, Les Bons Villers et Montigny-le-Tilleul. Si vous habitez une autre commune de la zone Tibi, il se peut que votre commune décide également d'adhérer prochainement à ce service.

## Que collecte la Ressourcerie ?

Tous les biens en bon ou en moins bon état (non souillés), comme par exemple :

- le mobilier, inclus le mobilier de jardin ;
- les matelas et les canapés ;
- les bibelots et articles de décoration ;
- la vaisselle ;
- les petits et gros électroménagers (imprimante, cafetière, machine à laver, frigo, TV, ordinateur, etc.) ;
- les matériaux bruts (métaux, bois, marbre,...).



**1** Participer au développement durable en offrant un **service gratuit de collecte à domicile des encombrants** afin d'**accentuer le réemploi et le recyclage des déchets** mais aussi **diminuer les dépôts clandestins**.

**2** Favoriser l'**insertion professionnelle de personnes fragilisées** sur le marché du travail.

**3** Développer une **activité économique pérenne** et créer des **emplois de qualité**.

**1** Contactez-nous au **071 47 57 57** du lundi au vendredi, de 8h00 à 12h00 et de 12h30 à 16h00 pour prendre rendez-vous.

**2** Lors de ce contact, nous établirons ensemble la **liste précise des objets ou encombrants à enlever** par notre équipe de collecte.

**3** Nous vous téléphonerons la veille du rendez-vous pour confirmer notre passage et vous préciser la tranche horaire dans laquelle notre équipe de collecte se présentera à votre domicile.

**4** Le jour de l'enlèvement, soyez **présent et rassemblez les objets et/ou encombrants dans un endroit directement accessible depuis la route**. Nous privilégions la collecte à l'entrée d'un garage accessible depuis la route ou en extérieur sous bâche au plus proche de la rue. Attention, nos équipes ne pénètrent plus à l'intérieur des habitations.

**5** Les biens doivent être préparés **et conditionnés de manière à faciliter la manutention**.

**COMMENT PROCÉDER ?**



## Que deviennent les biens et objets collectés ?

Après la collecte, les objets et encombrants sont **triés** par une équipe de professionnels. Ceux en bon état sont **nettoyés, réparés voire relookés** pour être **mis en vente dans nos boutiques de seconde main partenaires**. Les autres objets et encombrants sont démantelés et dirigés vers une **filière de recyclage** ou, en dernier recours, vers une **filière de valorisation énergétique**.

### Informations utiles :

La Ressourcerie  
du Val de Sambre  
Rue du Déversoir, 1  
6010 Charleroi

**Tél.: 071 47 57 57**

info@revalsambre.be

[revalsambre.be](http://revalsambre.be)

  [ressourcerievaldesambre](https://www.facebook.com/ressourcerievaldesambre)



La  
Ressourcerie  
du Val  
de Sambre

Rendez vos encombrants utiles



### Les boutiques partenaires :

**R Store Montigny-le-Tilleul**  
Rue de Bomerée 336Q,  
6110 Montigny-le-Tilleul  
Tél.: 0476 88 05 94  
info@revalsambre.be

 R Store Montigny-le-Tilleul

**CISP Trans'Form du CPAS de Charleroi** (magasin)  
Route de Philippeville 290-292  
6001 Marcinelle  
Tél.: 071 37 65 05  
transform@cpascharleroi.be

 [boutiquetransform](https://www.facebook.com/boutiquetransform)

# LES RECYPARCS.

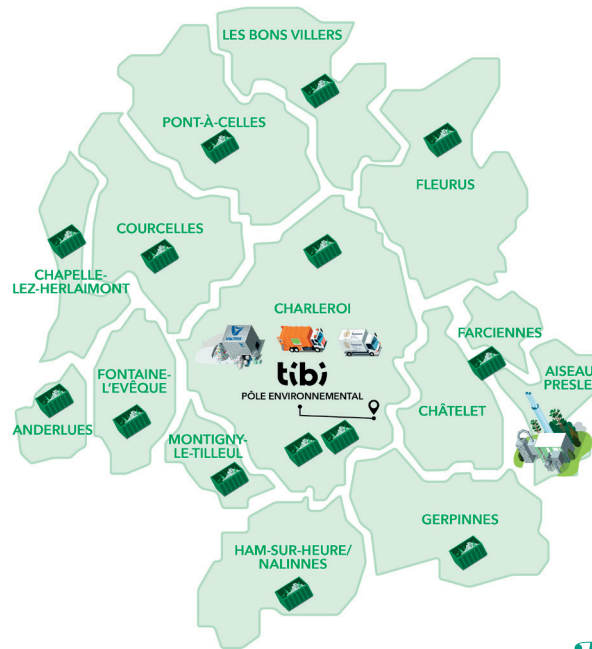
Respectez à la fois le personnel et les consignes qu'il vous donne.

Le PLEIN d'infos avant d'aller au recyparc.

- L'ensemble des recyparcs sont **accessibles aux particuliers**.
- Apports: **maximum 1 m<sup>3</sup> par jour, par véhicule et par usager**.
- Triez bien tous vos déchets avant d'arriver au recyparc pour ne pas perdre de temps sur place.
- Si vous utilisez une **remorque**, prenez soin de **placer un filet ou une bâche sur vos déchets** afin d'éviter de les semer en chemin.
- Vous pouvez vous rendre dans n'importe quel recyparc de la zone Tibi. **N'oubliez pas votre carte d'identité, obligatoire à l'entrée.**
- **Sur place, roulez au pas, soyez courtois et ne fumez pas.** Respectez à la fois le personnel et les consignes qu'il vous donnera.
- Il est **strictement interdit de récupérer tout matériau, objet, déchet** qui se trouve dans nos recyparcs.

Tous les objets dont on souhaite se débarrasser ne trouvent pas de solutions de réemploi. Répartis sur toute la zone Tibi, **les recyparcs sont conçus pour accueillir tous les déchets qui peuvent être recyclés comme par exemple les encombrants, les déchets verts ou les déchets spéciaux des ménages.**

Parcourez la liste des déchets autorisés.



Retrouvez les adresses de nos recyparcs sur notre site.



Les recyparcs de Charleroi II (Ransart), Farciennes/Aiseau-Presles/Châtelet (FAC) et Montigny-le-Tilleul accueillent aussi les petites et moyennes entreprises (PME) de la zone Tibi moyennant paiement et inscription préalables.

Heures d'ouverture :

- Du mardi au vendredi de 10h15 à 18h00\*.
- Le samedi de 09h15 à 17h30\*.
- Les recyparcs sont **fermés les dimanches, lundis et jours fériés**: 01/01, 01/04, 01/05, 09/05, 20/05, 15/08, 01/11, 11/11 et 25/12.
- **Lors des fêtes de fin d'année, les horaires des recyparcs sont adaptés.**

\* Heure de la dernière entrée. La fermeture a lieu 15 min. après l'heure de la dernière entrée.



PAS DE TRANSPORT?

N'hésitez pas à faire appel au **taxi-déchets de Tibi**, un service d'enlèvement de déchets à domicile payant. **Infos : 0800 94 234**

Le Saviez vous?

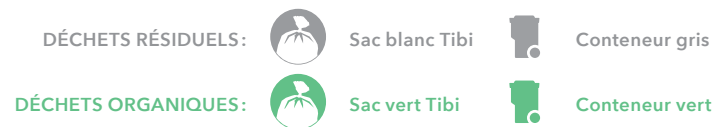
Autorisation exceptionnelle immédiate pour apport supérieur à 1 m<sup>3</sup> (uniquement mercredi, jeudi ou vendredi). Afin de faciliter l'évacuation exceptionnelle de déchets liée par exemple à la taille de plusieurs mètres de haies ou à un déménagement, 2 autorisations exceptionnelles par an sont possibles pour un apport supérieur à 1 m<sup>3</sup> et de maximum 3 m<sup>3</sup>.

Ces autorisations sont encodées dans le logiciel à votre arrivée au recyparc, **elles ne peuvent pas être cumulées le même jour ni être demandées les mardis et samedis**, jours d'affluence. Hormis ces deux autorisations exceptionnelles annuelles, les apports journaliers sont strictement limités à 1 m<sup>3</sup> par jour, par véhicule, par usager.

Consultez le règlement d'accès au recyparc.



**JOUR DE COLLECTE DES DÉCHETS RÉSIDUELS** (en sac blanc de max. 15 kg ou conteneur à puce gris, selon la commune).  
**JOUR DE COLLECTE DES DÉCHETS ORGANIQUES PAR COMMUNE** (en sac vert ou conteneur à puce vert, selon la commune).



	CHAPELLE-LEZ-HERLAIMONT	CHARLEROI	CHÂTELET	FLEURUS	FONTAINE-L'ÉVÊQUE	AISEAU-PRESLES	ANDERLUES	COURCELLES FARCIENNES	GERPINNES	HAM-SUR-HEURE / NALINNES	LES BONS VILLERS	MONTIGNY-LE-TILLEUL	PONT-À-CELLES
LUNDI	CHAPELLE-LEZ-HERLAIMONT PIÉTON GODARVILLE	DAMPREMY LODELINSART MARCHIENNE-AU-PONT		FLEURUS 1 WANFERCÉE-BAULET LAMBUSART		AISEAU PONT-DE-LOUP PRESLES ROSELIES		COURCELLES 1 COURCELLES SOUVRET		BEIGNÉE COUR-SUR-HEURE HAM-SUR-HEURE MARBAIX-LA-TOUR JAMIOULX NALINNES			
MARDI		GOUTROUX MONCEAU-SUR-SAMBRE CHARLEROI* UNIQUEMENT DÉCHETS RÉSIDUELS	CHÂTELET 1 BOUFFIOULX CHÂTELINEAU	FLEURUS 2 HEPPIGNIES WANGENIES				COURCELLES 2 COURCELLES TRAZEGNIES	ACOZ, JONCRET GERPINNES GOUNGIES LAUSPRELLE LOVERVAL VILLERS-POTERIE HYMIÉE, FROMIÉE				PONT-À-CELLES 1 PONT-À-CELLES LUTTRE VIESVILLE
MERCREDI		JUMET ROUX MONT-SUR-MARCHIENNE			FONTAINE-L'ÉVÊQUE FORCHIES-LA-MARCHE LEERNES			COURCELLES 3 COURCELLES, GOUY-LEZ-PIÉTON TRAZEGNIES				LANDELIES MONTIGNY-LE-TILLEUL	PONT-À-CELLES 2 BUZET LIBERCHIES OBAIX ROSSEIGNIES THIMÉON
JEUDI		COUILLET MARCINELLE RANSART	CHÂTELET 2 CHÂTELET					COURCELLES 4 COURCELLES	FARCIENNES PIRONCHAMPS		FRASNES-LEZ-GOSSELIES MELLET RÈVES VILLERS-PERWIN WAYAUX		
VENDREDI		<b>CHARLEROI</b> GILLY GOSELIES MARCHIENNE-DOCHERIE MONTIGNIES-SUR-SAMBRE		FLEURUS 3 SAINT-AMAND BRYE WAGNELÉE			ANDERLUES						

**REPORT DE COLLECTE DES DÉCHETS RÉSIDUELS OU ORGANIQUES EN RAISON D'UN JOUR FÉRIÉ.**

JOURS FÉRIÉS	DATES	REPLACEMENTS
Nouvel An 2024	Lun. 1 <sup>er</sup> janvier 2024	Samedi 30 décembre 2023
Pâques	Lun. 1 <sup>er</sup> avril 2024	Samedi 30 mars 2024
Fête du Travail	Mer. 1 <sup>er</sup> mai 2024	Samedi 4 mai 2024
Ascension	Jeu. 9 mai 2024	Samedi 11 mai 2024
Pentecôte	Lun. 20 mai 2024	Samedi 18 mai 2024
Assomption	Jeu. 15 août 2024	Samedi 17 août 2024
Toussaint	Ven. 1 <sup>er</sup> novembre 2024	Samedi 2 novembre 2024
Armistice	Lun. 11 novembre 2024	Samedi 9 novembre 2024
Noël	Mer. 25 décembre 2024	Samedi 28 décembre 2024
Nouvel An	Mer. 1 <sup>er</sup> janvier 2025	Samedi 4 janvier 2025

- Pensez à sortir vos déchets à temps, soit la veille de la collecte après 18h ou le jour-même avant 6h. Il est strictement interdit de sortir les déchets en dehors de ces périodes comme indiqué dans le règlement général de police de votre commune.
- Les collectes qui ne sont pas terminées le jour prévu se poursuivent le jour ouvrable suivant dès 6h.
- En cas de neige ou de verglas, les collectes peuvent être annulées.
- En cas de travaux sur la voirie, déposez vos déchets en début de chantier.
- Collectes de déchets organiques : utilisez exclusivement le conteneur vert ou le sac vert selon les dispositions en vigueur dans votre commune (sauf à Charleroi). La collecte des déchets organiques est proposée dans toutes les communes le même jour que la collecte de déchets résiduels.

- **CHARLEROI** La collecte de vos sacs verts Tibi a lieu **uniquement le vendredi**.

**LES DATES DE COLLECTES, ÇA VOUS CONNAÎT!**



**Gratuit!** Téléchargez l'application "RECYCLE!" via l'app store, play store ou windows store sur votre smartphone ou votre tablette et soyez toujours au courant des dates de collectes des déchets ménagers. En collaboration avec Fost Plus, Bebat.

[www.tibi.be](http://www.tibi.be)



# Guide du tri des déchets organiques

## SANS EMBALLAGE EN PLASTIQUE

### Déchets de cuisine :



Restes de repas, épluchures de fruits et légumes, os, coquilles d'œufs, de noix, de moules, etc.

### Petits déchets de jardin :



Plantes d'appartement, herbes, petits branchages, tontes, fleurs fanées, etc.

### Autres déchets :



Papiers essuie-tout, serviettes en papier, litières biodégradables pour animaux, sachets de thé, marc et filtres à café, etc.

Collecte en porte-à-porte. Uniquement en sac vert Tibi ou en conteneur à puce.



Les sacs verts sont autorisés UNIQUEMENT à Chapelle-lez-Herlaimont, Charleroi, Châtelet, Fleurus et Fontaine-l'Évêque. Les conteneurs verts sont utilisés dans les communes d'Aiseau-Presles, Anderlues, Courcelles, Fariennes, Gerpinnes, Ham-sur-Heure/Nalines, Les Bons Villers, Montigny-le-Tilleul et Pont-à-Celles.

## CONSEIL MALIN

### Utilisez à fond votre collecte organique !

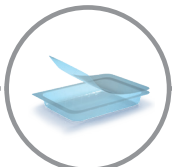


50 % de votre sac blanc est rempli de déchets organiques biodégradables. Jetez-les dans votre SAC VERT. Ils sont collectés séparément dans un camion bicompartimenté et ensuite compostés. Si vous disposez de conteneurs à puce, utilisez correctement votre conteneur VERT.



## Strictement interdits dans les conteneurs verts et sacs biodégradables

À DÉPOSER DANS LE SAC BLEU PMC :



Emballages en plastique



Films et sacs en plastique

À DÉPOSER DANS LE SAC BLANC OU CONTENEUR GRIS :



Langes



Lingettes



Litière minérale, non biodégradable

LES LANGES, DANS LES DÉCHETS ORGANIQUES ?

**ZÉRO PLASTIQUE**  
DANS LES DÉCHETS ORGANIQUES



**TOUS LES LANGES** SONT INTERDITS DANS LE CONTENEUR VERT ET DANS LE SAC BIO DES DÉCHETS ORGANIQUES.

**JETEZ-LES DANS LE CONTENEUR GRIS OU LE SAC BLANC DES DÉCHETS RÉSIDUELS.**





# Guide du tri du sac bleu



## EMBALLAGES EN PLASTIQUE



Bouteilles, flacons, bidons, barquettes, rapiers, pots, tubes, films, sacs, sachets et capsules de boissons



## EMBALLAGES MÉTALLIQUES



Canettes et boîtes de conserve, barquettes, rapiers, aérosols, couvercles, bouchons et capsules de boissons



## CARTONS À BOISSONS



Cartons à boissons

**RAPPEL**  
Les PMC sont uniquement collectés en porte-à-porte.

**Collecte en porte-à-porte**



### Les règles pour un bon recyclage :

Égouttez et videz bien tous les emballages.



Aplatissez les bouteilles en plastique, remettez le bouchon.



Enlevez le film en plastique de la barquette et jetez-les séparément.



Retirez les films en plastique qui recouvrent l'entièreté des bouteilles et jetez-les séparément dans le sac bleu.



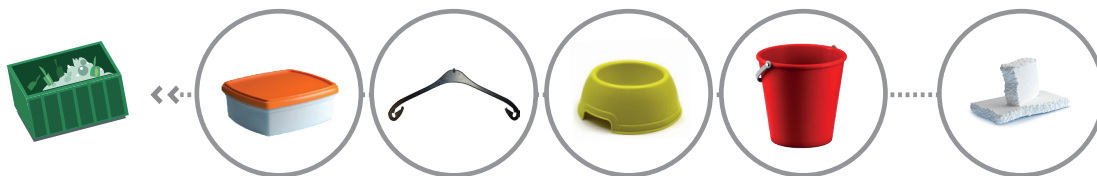
N'imbriguez pas les emballages les uns dans les autres et ne les mettez pas ensemble dans des sacs noués (laissez-les en vrac).



N'accrochez rien à l'extérieur du sac.



### Strictement interdits dans le sac bleu mais à déposer au recyparc



Les petits objets en plastique qui ne sont pas des emballages d'un volume inférieur à 10L, sans pile ni métal (seaux, boîtes, gobelets et boîtes en plastique, les pochettes vides pour CD/DVD, les jouets en plastique sans piles ni métaux, etc.)

La frigolite

- Les emballages avec bouchon de sécurité enfant (ex. : déboucheurs corrosifs, détartrants corrosifs pour toilettes) :
- Les emballages avec au moins un des pictogrammes suivants :
- Les emballages d'huiles de moteur et lubrifiants, de pesticides, de carburants, de colles, de peintures et vernis, tubes de silicone.
- Les seringues (dans un contenant rigide).
- Les batteries, piles et appareils élect(ron)iques.



### Strictement interdits dans le sac bleu

- Les emballages composés d'un mix de matériaux (p.ex. une couche de film en plastique et une couche de film en aluminium) ne pouvant pas être séparés, comme certaines pochettes de boissons, de compotine ou de nourriture humide pour animaux,...
- Les emballages avec une contenance supérieure à 8L.
- La frigolite :
- Les bonbonnes de gaz.
- Les autres objets :



**Recycle!**

Téléchargez vite l'application gratuite.



En savoir plus sur le tri sélectif et le recyclage ?  
Rendez-vous sur : [www.fostplus.be](http://www.fostplus.be)  
ou [www.trionsmieux.be](http://www.trionsmieux.be)



Le logo Point Vert sur un emballage indique que l'entreprise qui met le produit sur le marché contribue au financement des collectes sélectives, du tri et du recyclage des emballages ménagers. Cela ne dit rien sur la recyclabilité du produit ou de son emballage et ce n'est pas une instruction de tri.



## Guide du tri du papier / carton



Sacs en papier et boîtes en carton, journaux, revues, dépliants, livres, papier à lettre et pour imprimantes



### Remarques:

- Enlevez le film en plastique d'emballage des publications et jetez-les dans votre sac bleu PMC.
- Placez vos papiers dans des caisses en carton bien fermées.

**Collecte en porte-à-porte ou en recyparc.**



## Strictement interdits dans le papier / carton

À DÉPOSER DANS LES DÉCHETS ORGANIQUES:



Papiers et cartons gras

À DÉPOSER DANS LE SAC BLANC OU CONTENEUR GRIS:



Photos

Papier peint

Papiers en aluminium et cellophane



## Guide du tri du verre



Verre incolore

Verre coloré



### Remarques:

- À placer dans des caisses ou des bacs rigides.
- Veillez à ce que vos bacs ne soient pas trop lourds, pensez aux chargeurs.

**Collecte en porte-à-porte ou en recyparc.**



### ATTENTION : UNIQUEMENT À CHÂTELET ET FLEURUS!

Depuis le 01/01/2022, le verre est collecté uniquement en conteneurs enterrés, en bulles à verre ou au recyparc.



## Strictement interdits dans le verre

À DÉPOSER AU RECYPARC:



Verre résistant aux hautes températures

Porcelaine, céramique et terre cuite

Verre plat tel que vitre et miroir, opaline et cristal

Ampoule éco et tube



**Recycle!**

Téléchargez vite l'application gratuite.



En savoir plus sur le tri sélectif et le recyclage? Rendez-vous sur: [www.fostplus.be](http://www.fostplus.be) ou [www.trionsmieux.be](http://www.trionsmieux.be)



Le logo Point Vert sur un emballage indique que l'entreprise qui met le produit sur le marché contribue au financement des collectes sélectives, du tri et du recyclage des emballages ménagers. Cela ne dit rien sur la recyclabilité du produit ou de son emballage et ce n'est pas une instruction de tri.



# DATES DES COLLECTES SÉLECTIVES EN PORTE-À-PORTE CHARLEROI

	JANVIER		FÉVRIER		MARS		AVRIL		MAI		JUN		JUILLET		AOÛT		SEPTEMBRE		OCTOBRE		NOVEMBRE		DÉCEMBRE	
	V/P	PMC	V/P	PMC	V/P	PMC	V/P	PMC	V/P	PMC	V/P	PMC	V/P	PMC	V/P	PMC	V/P	PMC	V/P	PMC	V/P	PMC	V/P	PMC
CHARLEROI	5-19	5-19	2-16	2-16	1-15-29	1-15-29	12-26	12-26	10-24	10-24	7-21	7-21	5-19	5-19	2-16-30	2-16-30	13-27	13-27	11-25	11-25	8-22	8-22	6-20	6-20
COUILLET	25	11-25	22	8-22	21	7-21	18	4-18	16	2-16-30	13	13-27	11	11-25	8	8-22	5	5-19	3-31	3-17-31	28	14-28	26	12-26
DAMPREMY	29	15-29	26	12-26	25	11-25	22	8-22	18	6-18	17	3-17	15	1-15-29	12	12-26	9	9-23	7	7-21	4	4-18	2-30	2-16-30
DOCHERIE	26	12-26	23	9-23	22	8-22	19	5-19	17	3-17-31	14	14-28	12	12-26	9	9-23	6	6-20	4	4-18	2-29	2-15-29	27	13-27
GILLY	19	5-19	16	2-16	15	1-15-29	12	12-26	10	10-24	7	7-21	5	5-19	2-30	2-16-30	27	13-27	25	11-25	22	8-22	20	6-20
GOSELIES	26	12-26	23	9-23	22	8-22	19	5-19	17	3-17-31	14	14-28	12	12-26	9	9-23	6	6-20	4	4-18	2-29	2-15-29	27	13-27
GOUTROUX	16	2-16-30	13	13-27	12	12-26	9	9-23	7	7-21	4	4-18	2-30	2-16-30	27	13-27	24	10-24	22	8-22	19	5-19	17	3-17-31
JUMET	10	10-24	7	7-21	6	6-20	3	3-17	4-29	4-15-29	26	12-26	24	10-24	21	7-21	18	4-18	16	2-16-30	13	13-27	11	11-28
LODELINSART	8	8-22	5	5-19	4-30	4-18-30	29	15-29	27	13-27	24	10-24	22	8-22	19	5-19	16	2-16-30	14	14-28	9	9-25	9	9-23
MARCHIENNE-AU-PONT	15	15-29	12	12-26	11	11-25	8	8-22	6	6-18	3	3-17	1-29	1-15-29	26	12-26	23	9-23	21	7-21	18	4-18	16	2-16-30
MARCINELLE	4	4-18	1-29	1-15-29	28	14-28	25	11-25	23	11-23	20	6-20	18	4-18	17	1-17-29	12	12-26	10	10-24	7	7-21	5	5-19
MONCEAU-SUR-SAMBRE	16	2-16-30	13	13-27	12	12-26	9	9-23	7	7-21	4	4-18	2-30	2-16-30	27	13-27	24	10-24	22	8-22	19	5-19	17	3-17-31
MONT-SUR-MARCHIENNE	24	10-24	21	7-21	20	6-20	17	3-17	15	4-15-29	12	12-26	10	10-24	7	7-21	4	4-18	2-30	2-16-30	27	13-27	28	11-28
MONTIGNIES-SUR-SAMBRE	12	12-26	9	9-23	8	8-22	5	5-19	3-31	3-17-31	28	14-28	26	12-26	23	9-23	20	6-20	18	4-18	15	2-15-29	13	13-27
RANSART	18	4-18	15	1-15-29	14	14-28	11	11-25	11	11-23	6	6-20	4	4-18	1-29	1-17-29	26	12-26	24	10-24	21	7-21	19	5-19
ROUX	3-31	3-17-31	28	14-28	27	13-27	24	10-24	22	8-22	19	5-19	17	3-17-31	14	14-28	11	11-25	9	9-23	6	6-20	4	4-18

**Dates en rouge :** Collecte le samedi pour cause de jour férié.



- Le ramassage des **SACS BLEUS PMC** a lieu **TOUTES LES 2 SEMAINES**.
- Le ramassage des **PAPIERS-CARTONS** et du **VERRE TOUTES LES 4 SEMAINES**.
- Si votre quartier est équipé de conteneurs enterrés, veuillez respecter les consignes spécifiques qui vous ont été données.

**Ne vous fiez plus à vos vieilles habitudes** de sortir vos déchets sélectifs à jour fixe, une fois par mois, comme par le passé! Nous passons maintenant plus souvent.

**Consultez bien les dates des collectes sur le tableau ci-dessus.**

- Collectes de PMC : utilisez exclusivement des sacs bleus avec la mention PMC et le logo de l'intercommunale Tibi. Respectez les consignes de tri (voir page 23).
- Les PMC Intercommunale sont uniquement collectés en porte-à-porte.

**LES DATES DE COLLECTES, ÇA VOUS CONNAÎT!**

**Gratuit!** Téléchargez l'application "RECYCLE!" via l'app store, play store ou windows store sur votre smartphone ou votre tablette et soyez toujours au courant des dates de collectes des déchets ménagers. En collaboration avec Fost Plus et Bebat.

# DATES DES COLLECTES SÉLECTIVES EN PORTE-À-PORTE

AISEAU-PRESLES • ANDERLUES • CHAPELLE-LEZ-HERLAIMONT • CHÂTELET • COURCELLES FARDIENNES • FLEURUS • FONTAINE-L'ÉVÊQUE • GERPINNES • HAM-SUR-HEURE/NALINNES • LES BONS VILLERS • MONTIGNY-LE-TILLEUL • PONT-À-CELLES

	JANVIER		FÉVRIER		MARS		AVRIL		MAI		JUIN		JUILLET		AOÛT		SEPTEMBRE		OCTOBRE		NOVEMBRE		DÉCEMBRE	
	V/P	PMC	V/P	PMC	V/P	PMC	V/P	PMC	V/P	PMC	V/P	PMC	V/P	PMC	V/P	PMC	V/P	PMC	V/P	PMC	V/P	PMC	V/P	PMC
AISEAU-PRESLES	22	8-22	19	5-19	18	4-18-30	15	15-29	13	13-27	10	10-24	8	8-22	5	5-19	2-30	2-16-30	28	14-28	25	9-25	23	9-23
ANDERLUES	5	5-19	2	2-16	1-29	1-15-29	26	12-26	24	10-24	21	7-21	19	5-19	16	2-16-30	13	13-27	11	11-25	8	8-22	6	6-20
CHAPELLE-LEZ-HERLAIMONT	22	8-22	19	5-19	18	4-18-30	15	15-29	13	13-27	10	10-24	8	8-22	5	5-19	2-30	2-16-30	28	14-28	25	9-25	23	9-23
COURCELLES 1	15	15-29	12	12-26	11	11-25	8	8-22	6	6-18	3	3-17	1-29	1-15-29	26	12-26	23	9-23	21	7-21	18	4-18	16	2-16-30
COURCELLES 2	16	2-16-30	13	13-27	12	12-26	9	9-23	7	7-21	4	4-18	2-30	2-16-30	27	13-27	24	10-24	22	8-22	19	5-19	17	3-17-31
COURCELLES 3	17	3-17-31	14	14-28	13	13-27	10	10-24	8	8-22	5	5-19	3-31	3-17-31	28	14-28	25	11-25	23	9-23	20	6-20	18	4-18
COURCELLES 4	18	4-18	15	1-15-29	14	14-28	11	11-25	11	11-23	6	6-20	4	4-18	1-29	1-17-29	26	12-26	24	10-24	21	7-21	19	5-19
FARDIENNES	11	11-25	8	8-22	7	7-21	4	4-18	2-30	2-16-30	27	13-27	25	11-25	22	8-22	19	5-19	17	3-17-31	14	14-28	12	12-26
FONTAINE-L'ÉVÊQUE	3-31	3-17-31	28	14-28	27	13-27	24	10-24	22	8-22	19	5-19	17	3-17-31	14	14-28	11	11-25	9	9-23	6	6-20	4	4-18
GERPINNES	2-30	2-16-30	27	13-27	26	12-26	23	9-23	21	7-21	18	4-18	16	2-16-30	13	13-27	10	10-24	8	8-22	5	5-19	3-31	3-17-31
HAM-SUR-HEURE/NALINNES	29	15-29	26	12-26	25	11-25	22	8-22	18	6-18	17	3-17	15	1-15-29	12	12-26	9	9-23	7	7-21	4	4-18	2-30	2-16-30
LES BONS VILLERS	25	11-25	22	8-22	21	7-21	18	4-18	16	2-16-30	13	13-27	11	11-25	8	8-22	5	5-19	3-31	3-17-31	28	14-28	26	12-26
MONTIGNY-LE-TILLEUL	17	3-17-31	14	14-28	13	13-27	10	10-24	8	8-22	5	5-19	3-31	3-17-31	28	14-28	25	11-25	23	9-23	20	6-20	18	4-18
PONT-À-CELLES 1	23	9-23	20	6-20	19	5-19	16	2-16-30	14	14-28	11	11-25	9	9-23	6	6-20	3	3-17	1-29	1-15-29	26	12-26	24	10-24
PONT-À-CELLES 2	24	10-24	21	7-21	20	6-20	17	3-17	15	4-15-29	12	12-26	10	10-24	7	7-21	4	4-18	2-30	2-16-30	27	13-27	28	11-28

	P	PMC	P	PMC	P	PMC	P	PMC	P	PMC	P	PMC	P	PMC	P	PMC	P	PMC	P	PMC	P	PMC	P	PMC
	CHÂTELET 1	9	9-23	6	6-20	5	5-19	2-30	2-16-30	28	14-28	25	11-25	23	9-23	20	6-20	17	3-17	15	1-15-29	12	12-26	10
CHÂTELET 2	11	11-25	8	8-22	7	7-21	4	4-18	2-30	2-16-30	27	13-27	25	11-25	22	8-22	19	5-19	17	3-17-31	14	14-28	12	12-26
FLEURUS 1	8	8-22	5	5-19	4-30	4-18-30	29	15-29	27	13-27	24	10-24	22	8-22	19	5-19	16	2-16-30	14	14-28	9	9-25	9	9-23
FLEURUS 2	9	9-23	6	6-20	5	5-19	2-30	2-16-30	28	14-28	25	11-25	23	9-23	20	6-20	17	3-17	15	1-15-29	12	12-26	10	10-24
FLEURUS 3	12	12-26	9	9-23	8	8-22	5	5-19	3-31	3-17-31	28	14-28	26	12-26	23	9-23	20	6-20	18	4-18	15	2-15-29	13	13-27

Dates en rouge : Collecte le samedi pour cause de jour férié.



- Le ramassage des **SACS BLEUS PMC** a lieu **TOUTES LES 2 SEMAINES**.
- Le ramassage des **PAPIERS-CARTONS** et du **VERRE** **TOUTES LES 4 SEMAINES**.

À **Châtelet** et **Fleurus**, un réseau de bulles à verre remplace la collecte en porte-à-porte du verre **depuis début 2022**.

### Consultez bien les dates des collectes sur le tableau ci-dessus.

**Ne vous fiez plus à vos vieilles habitudes** de sortir vos déchets sélectifs à jour fixe, une fois par mois, comme par le passé ! Nous passons maintenant plus souvent.

- Collectes de PMC : utilisez exclusivement des sacs bleus avec la mention PMC et le logo de

l'Intercommunale Tibi. Respectez les consignes de tri (voir page 23).

- Les PMC sont uniquement collectés en porte-à-porte.
- Consultez le site **www.tibi.be** pour savoir dans quelle section d'entité votre rue se situe ou appelez le **0800/94 234**.

### LES DATES DE COLLECTES, ÇA VOUS CONNAÎT !

**Gratuit !** Téléchargez l'application "RECYCLE!" via l'app store, play store ou windows store sur votre smartphone ou votre tablette et soyez toujours au courant des dates de collectes des déchets ménagers. En collaboration avec Fost Plus et Bebat.

# LA SÉCURITÉ AVANT TOUT!

Chaque jour, 80 camions et équipages Tibi sillonnent les routes de nos communes pour collecter les déchets de près de 422 000 citoyens. Leur métier est essentiel pour le maintien de la salubrité publique mais peut être source d'accidents, parfois très graves et dramatiques. Nos chargeurs doivent travailler dans la circulation. Sachez qu'ils mettent tout en œuvre pour réduire l'impact de la collecte des déchets sur votre mobilité.

## MESSAGE DE SÉCURITÉ IMPORTANT!

QUAND VOUS CONDUISEZ, PENSEZ À LA SÉCURITÉ DE NOS ÉQUIPES!

Pour leur propre sécurité et celle des usagers de la route, les chargeurs sont sensibilisés aux dangers de leur fonction, ils sont habillés de vêtements orange fluo et les camions sont équipés de caméras, signal de recul et signaux lumineux, dans l'optique d'augmenter la sécurité autour du véhicule.

Mais les chargeurs ne sont pas totalement maîtres de leur propre sécurité, ni de celle des personnes aux abords du camion. **En tant qu'automobiliste, vous jouez un rôle important!** Alors, soyez vigilant et courtois, et aidez-nous au quotidien à maximiser la sécurité de nos travailleurs.

- À l'approche d'un camion de collecte, **roulez au pas** et si vous devez dépasser le camion, **vérifiez soigneusement où se trouvent les deux chargeurs** avant d'entamer votre manœuvre.
  - **Emballez avec soin les déchets coupants, tranchants, piquants...** avant de les mettre dans le sac de déchets résiduels pour que le collecteur ne se blesse pas.
- **Ne mettez jamais de seringues dans votre conteneur gris, votre sac blanc ou votre sac PMC.** Emmenez-les au **recyparc**, bien emballées dans un récipient solide et fermé.
- **Ne jetez jamais de bidons ou flacons entamés contenant des produits dangereux dans votre conteneur gris, votre sac blanc ou votre sac PMC.**

Ces emballages avec bouchon de sécurité et présence de pictogramme de dangerosité doivent être rapportés au **recyparc**. Les conséquences en cas de projections sur la peau ou dans les yeux pour notre personnel peuvent être catastrophiques.
- En raison de leur poids, **les déchets inertes et de plafonnages sont interdits dans le sac blanc.** Ils doivent être rapportés au **recyparc**.



## Facilitez-nous la collecte.

- **Respectez les règles de tri des déchets** et utilisez toutes les filières de tri à votre disposition.
- **N'accrochez pas d'autres sacs à votre sac de déchets résiduels ou PMC**, ni à votre conteneur gris ou vert, c'est interdit.
- Afin de préserver la sécurité des chargeurs, **le poids du sac ne peut pas dépasser 15 kg. RAPPEL: les déchets inertes et de plafonnages sont interdits dans le sac blanc.**
- **Faites en sorte que vos sacs soient bien visibles** et qu'il ne faille pas faire de gymnastique pour les attraper.
- **Ne placez pas vos sacs en hauteur**, même si cela part d'un bon sentiment, cela rend difficile le travail du chargeur.
- En cas de chantier dans votre rue, placez vos conteneurs ou sacs au début du chantier.

## Demandez l'heure

(avant de déposer vos sacs et déchets sur le trottoir).

- Pensez à sortir vos déchets à temps, soit la veille de la collecte après 18h ou le jour même avant 6h. Il est strictement interdit de sortir les déchets en dehors de ces périodes comme indiqué dans le règlement général de police de votre commune.
- Les collectes qui ne sont pas terminées le jour prévu se poursuivent le jour ouvrable suivant, sauf informations spécifiques diffusées via la page facebook de l'intercommunale ou son site internet [tibi.be](http://tibi.be)
- En cas de neige ou de verglas, si les voiries sont d'accès difficile, **les collectes peuvent être reportées et/ou annulées.**

## CHAMPIONS DU TRI!

Respectez scrupuleusement les consignes de tri. **Si un autocollant «sac non conforme» est apposé sur votre sac bleu PMC, triezy à nouveau votre sac PMC** en ôtant les déchets non conformes avant de le présenter à la prochaine collecte. N'hésitez pas à téléphoner au **0800 94 234** pour un conseil en matière de tri.

**ATTENTION: les PMC sont uniquement collectés en porte-à-porte et ne sont plus repris au recyparc.**



# C'est fou le nombre d'emballages que vous pouvez jeter dans le sac bleu !

Le sac bleu, ce n'est pas que pour les bouteilles d'eau et les canettes ! En plus des emballages métalliques, des bouteilles en plastique et des cartons à boissons, vous pouvez presque jeter tous les emballages en plastique dans votre sac bleu.

Pour rappel, vous pouvez aussi y jeter les capsules de boissons. Grâce au sac PMC/sac bleu, vous pouvez diminuer de plus de 8 kg par an votre production de déchets résiduels.



**CE QUI EST INTERDIT DANS LE SAC BLEU**

- Les emballages composés d'un mix de matériaux (p.ex. une couche de film en plastique et une couche de film en aluminium) ne pouvant pas être séparés, comme certaines pochettes de boissons, de compotines ou de nourriture humide pour animaux...
- Les emballages avec bouchon de sécurité enfant.
- Les emballages avec au moins un des pictogrammes suivants:
- Les emballages d'huiles de moteur et lubrifiants, de pesticides, de carburants, de colles, de peintures et vernis, tubes de silicone.
- Les emballages avec une contenance supérieure à 8 kg.
- La frigolite.
- Les bonbonnes de gaz, batteries, piles et appareils élect(ron)iques.
- Les autres objets.